

Paziņojums par publisko apspriešanu būvniecības iecerei “Modulāras biokurināmā katlumājas kompleks” Krustpils ielā 17 k-1, kadastra apzīmējums 01001211575

INFORMĀCIJA PAR PUBLISKO Apspriešanu

No šī gada 17. oktobra līdz 14. novembrim notiek būvniecības ieceres publiskā apspriešana.

Atbilstoši Rīgas teritorijas plānojumam zemes vienība Krustpils ielā 17 k-1 atrodas Rūpnieciskās apbūves teritorijā (R), apkaimē Šķīrotava, tā dēvētā Slāvu apļa tuvumā, kvartālā starp Lubānas ielu, Krustpils ielu un Kattakalna ielu. Zemes gabata kopējā platība 9911 m², platība projektēšanas darbu robežās 2580 m², projektējamās būves apbūves laukums 350,5 m².

Projekts paredz modulāras biokurināmā katlumājas kompleksa ar nominālo jaudu 2 MW būvniecību. Kā pamatkurināmais tiks izmantota cietā biomas (koksnes šķeldā) ar gada patēriņu – 7920t/gadā jeb 1 t/stundā. Plānotā darbība paredz sadedzināšanas iekārtā paralēli koksnes šķeldai veikt arī NAIK (no atkritumiem iegūts kurināmais) līdzsadedzināšanu apjomā līdz 10% no kopējā apjoma jeb 792t/gadā. Projekta īstenošana šādā veidā ļaus ražošanas procesu īstenot maksimāli efektīvi, ceļot kurināmā kaloritatē, tādējādi palielinot saražotās enerģijas apjomu, nepaliekot kurināmā apjomu ar sadedzināšanas intensitāti, ne arī darba stundas.

Katlumājas komplekss plānots pilnībā automatizēts, ar slēgtu kurināmā uzglabāšanas noliktavu un padeves sistēmu, ar modernām kurināmā sadedzināšanas iekārtām un dūmgāzu filtrācijas iekārtām.

Saražoto siltumenerģiju paredzēts nodot AS “Rīgas siltums” siltumtīklos, tādējādi nodrošinot Rīgas pilsētas iedzīvotājus ar videi draudzīgu, no AER un NAIK iegūtu siltumenerģiju.

Ar informāciju, vizualizācijām un aprakstu iespējams iepazīties:

- Rīgas valstspilsētas pašvaldības portālā www.riga.lv sadaļā *Sabiedrības līdzdalība*;
- Rīgas valstspilsētas pašvaldības Pilsētas attīstības departamenta mājaslapā www.rdpad.lv sadaļā *Sabiedrības līdzdalība*;
- Būvniecības ieceres teritorijā Krustpils ielā 17 k-1;
- Rīgas valstspilsētas pašvaldības Pilsētas attīstības departamenta telpās Rīgā, Dzirnau ielā 140, departamenta darba laika ievaros (1.stāva vestibīlā novietota planšete);

Būvniecības ieceres prezentācijas pasākuma norises vieta un laiks:

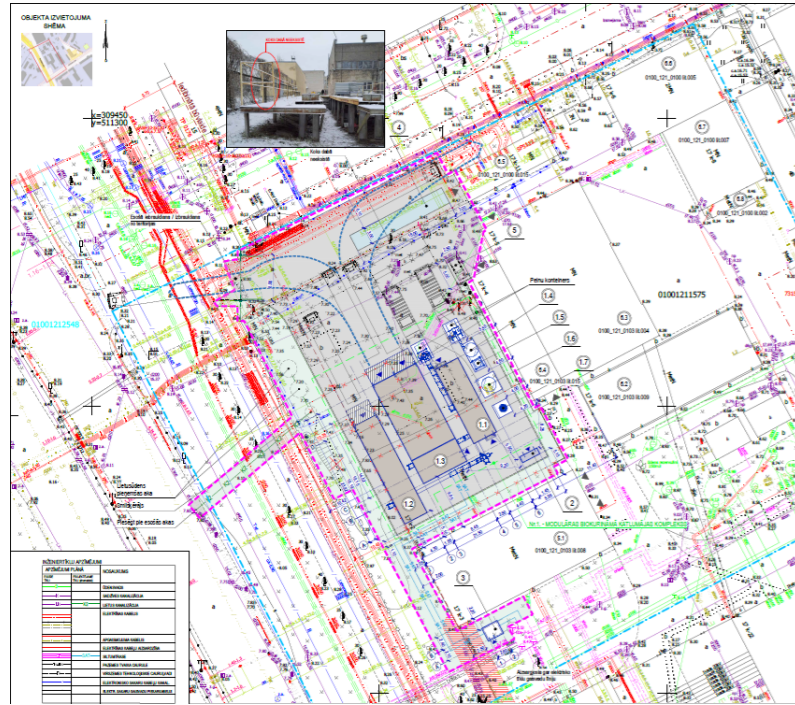
Ieceres zemesgabala, Krustpils ielā 17 k-1, Rīgā, 2024. gada 31. oktobrī, plkst. 16:00

Publiskās apspriešanas laikā no 17. oktobra līdz 14. novembrim atsauksmes un viedokļi iespējams iesniegt:

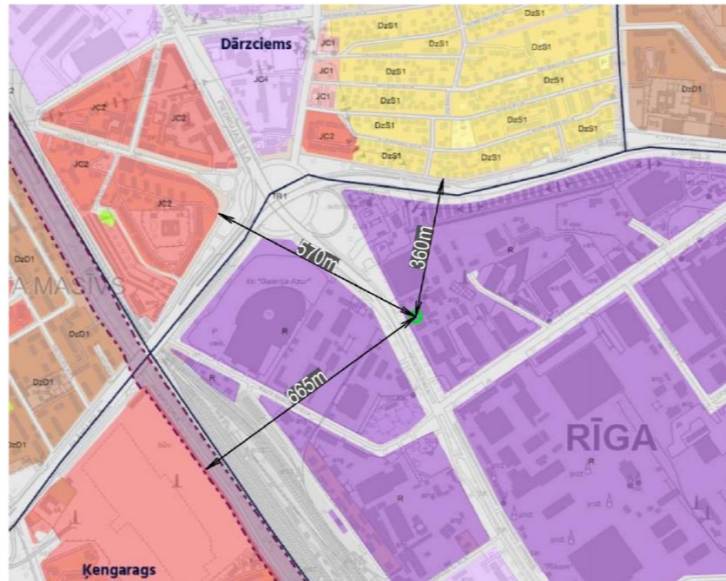
- elektroniski aptaujas anketas aizpildāmas un nosūtāmas portālā www.eriga.lv sadaļā *Sabiedrības līdzdalība*;
- sūtot pa pastu Rīgas valstspilsētas pašvaldības Pilsētas attīstības departamentam Dzirnau ielā 140, Rīgā;
- aizpildot aptaujas anketu un iesniedzot to Rīgas valstspilsētas pašvaldības Pilsētas attīstības departamenta telpās Rīgā, Dzirnau ielā 140, aizpildīto anketu iemetot iesniegumiem paredzētajā pasta kastē;
- jebkurā Rīgas valstspilsētas pašvaldības Apmeklētāju pieņemšanas centra filiālē (bezmaksas informatīvais tālrunis numurs 80000800), aptaujas lapas ievietojot pasta kastē pie ieejas durvīm;

Būvniecības ierosinātājs: SIA “PJ Serviss”, adrese: Pīļu iela 1, Rīga, LV-1084. Atbildīgā persona **Marks Ozolinkvičs**, tel.: +371 29676301, cht@ecoheatholdings.lv.

Būvprojekta izstrādātājs: Rīgas sabiedrība ar ierobežotu atbildību “OLIMPS”, būvprojekta vadītājs Juris Šūpols, sert.Nr. 1-00840, adrese: Turaidas iela 10B, Rīga, LV-1039. Atbildīgā persona **Marina Pletņova**, tel. +371 67045647, marina.pletnjoval@olimps.lv.



№/p.	NOBĒRUMS	MĒROVĒNĀ m ² , %
1.	APBŪVES ZĒMĒS OBLASTA PLATĪBA	9911 m ²
2.	Zemes gabala platība, kas atbilst zemesgabala robežām	2580 m ²
3.	Projekta ierosinātās būves zemes gabala platība	350,5 m ²
4.	Projekta ierosinātās būves zemes gabala platība, kas atbilst zemesgabala robežām	2421 m ²
5.	Projekta ierosinātās būves zemes gabala platība, kas atbilst zemesgabala robežām, izņemot zemesgabala robežās esošās ēkas	2093 m ²
6.	Projekta ierosinātās būves zemes gabala platība, kas atbilst zemesgabala robežām, izņemot zemesgabala robežās esošās ēkas, izņemot zemesgabala robežās esošās ēkas, izņemot zemesgabala robežās esošās ēkas	292 %
7.	Projekta ierosinātās būves zemes gabala platība, kas atbilst zemesgabala robežām, izņemot zemesgabala robežās esošās ēkas, izņemot zemesgabala robežās esošās ēkas, izņemot zemesgabala robežās esošās ēkas	292 %
8.	Projekta ierosinātās būves zemes gabala platība, kas atbilst zemesgabala robežām, izņemot zemesgabala robežās esošās ēkas, izņemot zemesgabala robežās esošās ēkas, izņemot zemesgabala robežās esošās ēkas	292 %
9.	Projekta ierosinātās būves zemes gabala platība, kas atbilst zemesgabala robežām, izņemot zemesgabala robežās esošās ēkas, izņemot zemesgabala robežās esošās ēkas, izņemot zemesgabala robežās esošās ēkas	292 %
10.	Projekta ierosinātās būves zemes gabala platība, kas atbilst zemesgabala robežām, izņemot zemesgabala robežās esošās ēkas, izņemot zemesgabala robežās esošās ēkas, izņemot zemesgabala robežās esošās ēkas	292 %
11.	Projekta ierosinātās būves zemes gabala platība, kas atbilst zemesgabala robežām, izņemot zemesgabala robežās esošās ēkas, izņemot zemesgabala robežās esošās ēkas, izņemot zemesgabala robežās esošās ēkas	292 %
12.	Projekta ierosinātās būves zemes gabala platība, kas atbilst zemesgabala robežām, izņemot zemesgabala robežās esošās ēkas, izņemot zemesgabala robežās esošās ēkas, izņemot zemesgabala robežās esošās ēkas	292 %
13.	Projekta ierosinātās būves zemes gabala platība, kas atbilst zemesgabala robežām, izņemot zemesgabala robežās esošās ēkas, izņemot zemesgabala robežās esošās ēkas, izņemot zemesgabala robežās esošās ēkas	292 %
14.	Projekta ierosinātās būves zemes gabala platība, kas atbilst zemesgabala robežām, izņemot zemesgabala robežās esošās ēkas, izņemot zemesgabala robežās esošās ēkas, izņemot zemesgabala robežās esošās ēkas	292 %
15.	Projekta ierosinātās būves zemes gabala platība, kas atbilst zemesgabala robežām, izņemot zemesgabala robežās esošās ēkas, izņemot zemesgabala robežās esošās ēkas, izņemot zemesgabala robežās esošās ēkas	292 %



SKAIDROŠĀS APraksts

Būvprojekts “Modulāras biokurināmā katlumājas kompleks, Krustpils ielā 17 k-1, Rīgā” tiek izstrādāts pamatojoties uz pasūtītāja projektēšanas uzdevumu, ievērojot Latvijas Republikā spēkā esošās tiesību normas būvniecības un vides aizsardzības jomā.

Objekta izvietojums. Ģenerālpilāna risinājumi

Projekta īstenošanas vieta: Rīga, Krustpils ielā 17 k-1 (kadastra apzīmējums 01001211575). Saskaņā ar Rīgas teritorijas funkcionālo zonējumu, katlumājas kompleksu plānots būvēt **Rūpnieciskās apbūves teritorijā (R)**. Atsūlums no objekta līdz savrupmāju apbūves teritorijai (Ds5) ir 360 metri. Arī citas tuvākās zonas, kā jauktas centra apbūves teritorija (Jc), atrodas ne tuvāk par 360 metriem. Šobrīd teritorija ir apbūvēta. Tajā atrodas galvenokārt metāla angāri un betona tehniskās ēkas. Visa teritorija ir norobežota ar metāla žogu. Lai uzstādītu projektēto modulāras biokurināmā katlumājas kompleksu, atsevišķa projekta ietvaros paredzēti demontāžas darbi (Būvniecības lietas numurs BIS-BL-771870-104938).

Kurināmā piegādes autotransporta piebraukšāna paredzēta no Krustpils ielas. Kurināmā piegāde ar kravas automašīnu pie maksimālās noslodzes – 7 reizes nedēļā. Iebraucamajam ceļam un laukumam paredzēts asfaltbetona segums.

Saistībā ar katlumājas kompleksa būvniecību paredzēta četru esošo koku ciršana. Koku ciršanai ir saņemta koku ciršanas atļauja Nr. DA-24-15761-nđ. Biokurināmā katlu māja paredzēta pilnīgi automatizētam darbam bez personāla. Transportlīdzekļu īstenošanai novietotai paredzēta viena autostāvieta.

Projekta tehniskie risinājumi

Modulāras biokurināmā katlumājas komplekss sastāv no: katla iekārtas ēka, šķeldas kurināmā padeves palīgēka, NAIK kurināmā padeves palīgēka, dūmgāzu attīrīšanas iekārtas, dūmeņi, avārijas dīzeļģenerators, virszemes siltumkaimera un auto svāri kurināmā novērošanai.

Virszemes šķeldas no piegādes transporta tiek izkrauts šķeldas kurināmā padeves palīgēkā, savukārt NAIK tiek izkrauts NAIK kurināmā padeves palīgēkā. Tālāk kurināmais nonāk ķēdes transportēri, kas to nogādā līdz katliekārtai, kur notiek sadedzināšana.

Siltumenerģijas ražošanai tiks izmantota sadedzināšanas iekārtā – viens udensildāmais šķeldas katls “T4-2000” ar nominālo jaudu 2 MW, lietderības koeficients 86 %, ievadītā siltuma jauda 2,3 MW. Dūmgāzes tiks attīrītas ar modernām attīrīšanas iekārtām un izfiltrētas caur maisu filtru, pēc kās tiks novadītas caur >18 m augstu dūmeņiem. Peļni un izdedži tiks savākti noslogtos konteineros un nodoti atkritumu apsaimniekošanas uzņēmumiem.

Projekta paredzēta siltumenerģijas jauna posma “60m būvniecība, kas savienos jauno katlumāju ar AS “Rīgas Siltums” esošiem siltumtīkliem. Modulārajā kompleksā katliekārtas darbības procesa ietvaros ir paredzēti divi degšanas režīmi:

1) tikai ar koksnes šķeldu;
2) koksnes šķeldas un NAIK līdzsadedzināšana.

Katlumājā sadedzināšanai ir paredzēts izmantot tikai NAIK, kas klasificējams kā 191210 klases atkritumi – sadedzināmi atkritumi (no atkritumiem iegūts kurināmais), kas pēc kvalitātes atbilst NAIK kvalitātes standartam CEN/TS 15359:2006. No atkritumiem iegūts kurināmais”. Nekādi citi atkritumi netiks sadedzināti.

Paredzētā NAIK kurināmās masas līdzsadedzināšanai pamatsastāvā veido **būvniecības atkritumi, smalcināti cietie sadzīves atkritumi, melnstrādes, kokapstrādes, kartona un papīra atkritumi**. NAIK nesaturēs bioloģiski noirdināmas atkritumus (piem., pārtikas atkritumus), līdz ar to NAIK ir praktiski bez smakas. Tekstila piejaukums līdz 3% robežās. NAIK līdzsadedzināšanai būs pilnībā sagatavots, casmalcināts 5 cm x 5 cm izmēru frakcijā un vienmērīgi sajaukts.

NAIK tiks iepirkts no uzņēmuma, kas ir saņēmis attiecīgu Valsts vides dienesta atļauju.

Vides aizsardzība

Paredzējamajai darbībai nav jāveic sākotnējais ietekmes uz vidi izvērtējums. Būvniecības ieceres dokumentācija tiek izstrādāta ņemot vērā Valsts vides dienesta 2024.gada 23.aprīlī izdotajos tehniskajos noteikumos Nr. AP24TN0644 noteiktās vides aizsardzības prasības paredzētajai darbībai.

Būvniecības ierosinātājs ir saņēmis Rīgas Domes atļauju (lēmums Nr. RD-24-3431-18) jaunas atkritumu apsaimniekošanas vietas izveidei Krustpils ielā 17 k-1, Rīgā. Būvniecības iecerei izstrādāts stacionāru piesārņojuma avotu emisijas līmi (SPAEL) projekts.

Saskaņā ar SPAEL datiem:

- Uzņēmuma gaisa piesārņojuma emisijas avots ir sadedzināšanas iekārtā, klasificējama kā B kategorijas piesārņojuma darbība. Ja iekārtā sadedzinātu tikai tīru šķeldu bez NAIK piemaisījuma, tā būtu C kategorijas piesārņojuma darbība.
- Piesārņojuma vielu izkļūdes modeļēšanas rezultātu analīze ļauj secināt, ka uzņēmuma darbība būtiski neietekmēs un nepasliktinās gaisa kvalitāti tuvākajā apkārtnē nevienā no kurināmā lietošanas scenārijiem.

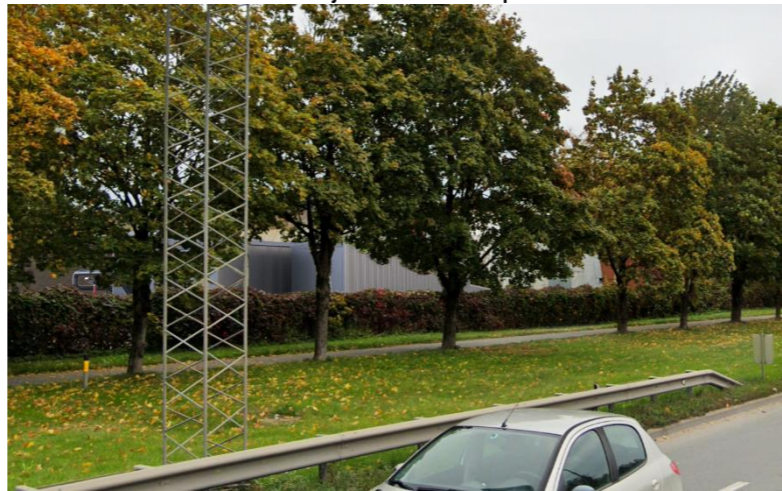
Objekta ekspluatācijas gaitā elektromagnētiskā starojuma, vibrācijas, trokšņa vai cita fizikāla lieluma ietekme uz vidi tiek nodrošināta atbilstoši spēkā esošajiem normatīvajiem aktiem.

Katlumājas komplekss projektēts ievērojot noteiktos trokšņu robežlielumus, kas noteikti Ministru kabineta 07.01.2014 noteikumos nr.16 “Trokšņa novērtēšanas un pārvaldības kārtība”, 2. pielikumā.

1. Vizualizācija ar skatu no Krustpils ielas



2. Vizualizācija ar skatu no Krustpils ielas



3. Vizualizācija ar skatu no Krustpils ielas

