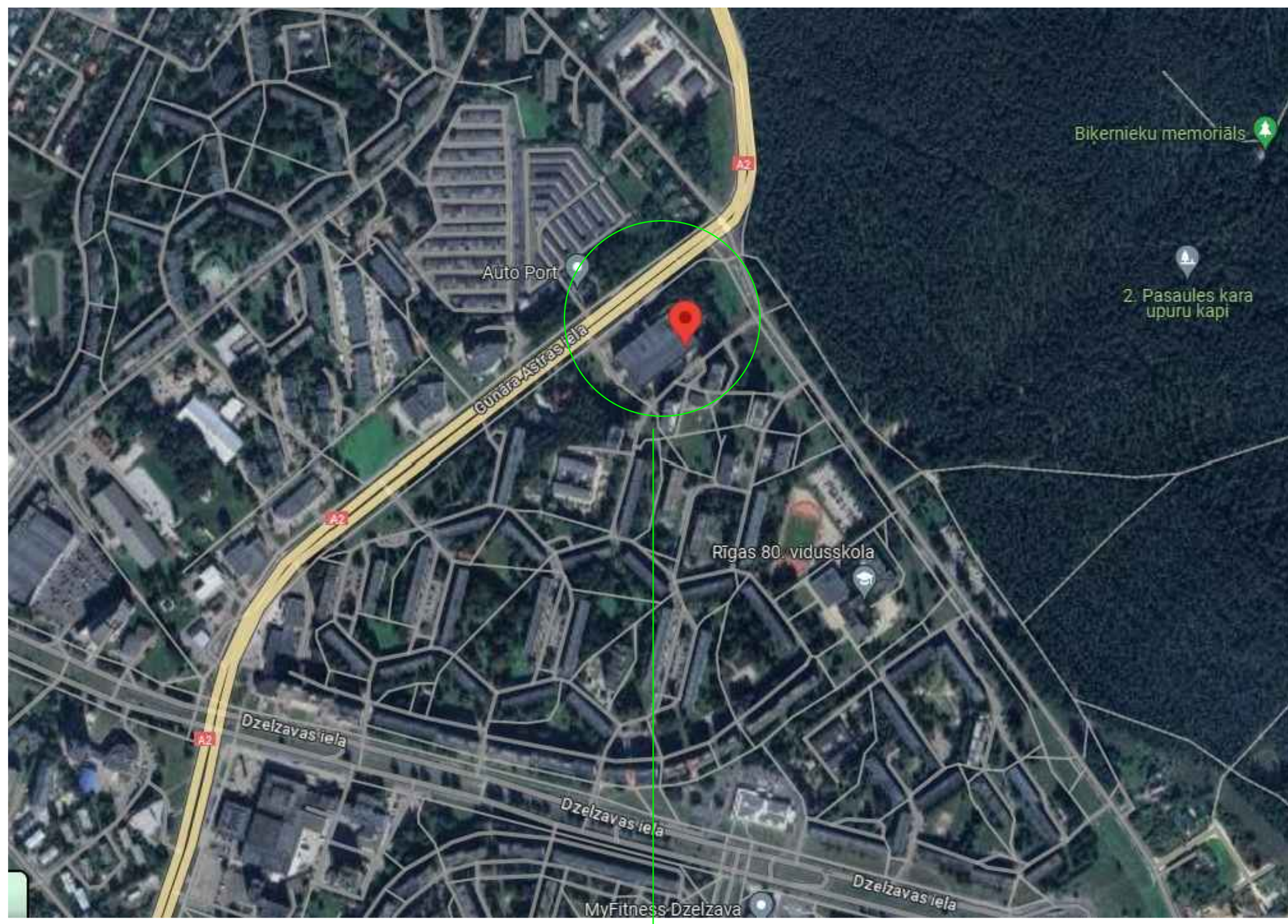


Paziņojums par publisko apspriešanu būvniecības iecerei Gunāra Astras ielā 2b, Rīgā, kadastra apzīmējums 01000712330001



Ēka G. Astras ielā 2b, Rīgā

Paziņojums par publisko apspriešanu būvniecības iecerei
Gunāra Astras ielā 2b, Rīgā, kadastra apzīmējums 01000712330001

No šī gada 18. jūlija līdz 18. augustam notiek būvniecības ieceres publiskā apspriešana.

Zemes vienība Gunāra Astras ielā 2b, Rīgā (kadastra apzīmējums 0100 071 0491; turpmāk – Zemes vienība), atrodas Purvciema apkaimē. Atbilstoši Rīgas teritorijas plānojumam (apstiprināts ar Rīgas domes 15.12.2021. saistošajiem noteikumiem Nr.103 „Rīgas teritorijas izmantošanas un apbūves saistošie noteikumi”, turpmāk – RTP) Funkcionālā zonējuma kartē Zemes vienība atrodas jauktas centra apbūves teritorijā (JC7), kur atļauta izmantošana noteikta saskaņā ar RTP teritorijas izmantošanas un apbūves noteikumu 2.1. un 4.5.2. apakšnodalās prasībām.

Projekts paredz ģimenes atpūtas centra ēkas Gunāra Astras ielā 2b, Rīgā (kadastra apzīmējums 01000712330001; turpmāk – Ēka) vienkāršoto pārbūvi ar lietošanas veida maiņu uz noliktavas ēku (kods 1252). Ēkā kopumā paredzētas mantu glabāšanas telpas, biroju telpas un daļai telpu tiek saglabāts esošais lietošanas veids. Ēkas pagrabstāvu plānots saglabāt, galvenokārt, autostāvvietām.

Ar informāciju, vizualizācijām un aprakstu iespējams iepazīties:

- Rīgas valstspilsētas pašvaldības portālā www.riga.lv sadaļā *Sabiedrības līdzdalība*;
- Rīgas valstspilsētas pašvaldības Pilsētas attīstības departamenta mājaslapā www.rdpad.lv sadaļā *Sabiedrības līdzdalība*;
- Būvniecības ieceres teritorijā Gunāra Astras ielā 2b, Rīgā;
- Rīgas valstspilsētas pašvaldības Pilsētas attīstības departamenta telpās Rīgā, Dzirnau ielā 140, departamenta darba laika ievros (1.stāva vestibīlā novietota planšete);

Būvniecības ieceres prezentācijas pasākuma norises vieta un laiks:

Ieceres zemesgabala, Gunāra Astras ielā 2b, Rīgā, 2024. gada 25. jūlijā, plkst. 15:00
Publiskā apspriešanas laikā no 18. jūlija līdz 18. augustam atsaucsmes un viedokļu iespējams iesniegt:
elektroniski aptaujas anketas aizpildāmas un nosūtāmas portālā www.eriga.lv sadaļā *Sabiedrības līdzdalība*;
sīstot pa pastu Rīgas valstspilsētas pašvaldības Pilsētas attīstības departamentam Dzirnau ielā 140, Rīgā;
aizpildot aptaujas anketu un iesniedrot to Rīgas valstspilsētas pašvaldības Pilsētas attīstības departamenta telpās Rīgā, Dzirnau ielā 140, aizpildīto anketu iemetot iesniegumiem paredzētajā pasta kastē;
jebkurā Rīgas valstspilsētas pašvaldības Apmeklētāju pieņemšanas centra filiālē (bezmaksas informatīvais tālrunis numurs 80000800), aptaujas lapas ievietojot pasta kastē pie ieejas durvīm;

Būvniecības ierosinātājs: SIA "SIA SMART SELF STORAGE 1", adrese: Krasta iela 97A, Rīga, LV-1019, atbildīgā persona Augusts Iesalnieks, tel.: 20282800, augusts.iesalnieks@selfstorage.lv
Būvprojekta izstrādātājs: SIA 2B ARCHITEKT, sertificēta arhitekta Baiba Bekere sert.Nr. 1-00107, adrese: Maļu iela 46, Ogre, Ogres novads. Atbildīgā persona Baiba Bekere, tel. 29129148, 2barhitekt@2barhitekt.lv

Skaidrojošais apraksts

Esošā situācija
Esošā ēka ir nodota ekspluatācijā 2005. gadā, kopš 2015. gada ēka ir slēgta apmeklētājiem.
Pirms projekta dokumentācijas izstrādes tika veikta vizuāla apsekošana, uzņēmējumu veikšana, tehniskās apsekošanas atzinuma izstrāde un ugunsdrošības pasākumu koncepcijas izstrāde.
Ēkā jau ir veikta daļēja vienkāršotā pārbūve, kas ir veikta pamatojoties uz iepriekš saskaņotu apliecinājuma karti BV-19-294-AL/ 24.01.2019.

Objekta galvenie apbūves rādītāji:
Zemes gabala platība 156560 m²
Ēkas apbūves laukums 5722,4 m²
Ēkas grupa 3
Virszemes stāvu skaits 4
Pazemes stāvu skaits 1
Ēkas būvapjoms 69608m³
Ēkas pašreizējais galvenais izmantošanas veids – ēkas pašizklāides pasākumiem 1261
Ēkas plānotais galvenais izmantošanas veids – Noliktavas, rezervuāri, bunkuri un silosiz/noliktavas, rezervuāra, bunkura, silosa telpu grupa 1252
Telpu kopējā platība pēc plānotās pārbūves 14456,9 m²

Projekta iecere
Projekta iecere paredz esošo, pašreizējo, apmeklētājiem slēgto atpūtas centra ēku pārdēvēt par mūsdienu, saņemtu un funkcionējošu īpašumu. Pašreiz esošā ēka netiek izmantota kā ģimenes atpūtas centrs, funkcija ir apstādīnāta. Projekta paredzēts ēku, kas uz do to brīdi ir viena telpu grupa, sadalīt vairākās funkcionālās zonās, sadalot telpu grupās un nosakot jaunu lietošanas veidu. Ēkā tiks veidotas koplietošanas telpas, biroju telpas, mantu glabāšanas telpas un pazemes autostāvvietas (garāža). Kā lielāka telpu grupa, pēc projekta ieceres, veidojas mantu glabātavu telpas (www.boxstorage.lv), tāpēc kā galvenais ēkas lietošanas veids tiek noteikts Noliktavas, rezervuāri, bunkuri un silosiz/noliktavas, rezervuāra, bunkura, silosa telpu grupa 1252, kas veido ēkas pamatfunkciju. Projekta iecerē paredzēts veikt izmaiņas telpu lietošanas veidā, telpu grupu izveidē, vienkāršotā pārbūvē. Veicot ēkas telpu lietošanas veida maiņu, no līdzšinējās vienas telpu grupas telpas tiek sadalītas 10 telpu grupās

Veicot šīs ēkas atjaunošanu vai pārbūvi, ir aizliegts likvidēt esošās piebrauktuves pie šīs ēkas, kas tika paredzētas šai ēkai tās pamat projektā. Nematot vērā, ka šīs esošās ēkas garbārni ugunsdrošības atstarpju virzienā netiek pabeidzti, saskaņā ar būvnormatīva LBN 201-15 „Būvju ugunsdrošība” 34.p. noteikumiem ir atļauts saglabāt esošās ugunsdrošības atstarpes līdz visām blakus esošajām ēkām, kā arī atstarpes līdz blakus esošo zemes vienību robežām neatkarīgi no šīs atjaunojamās ēkas plānotā lietošanas veida un plānotās ugunsnoturības pakāpes.

Šīs ēkas pazemes stāvā (daļēji tas ir cokolstāvs) atrodas esošā autostāvvietu - garāža. Saskaņā ar būvnormatīva LBN 201_15 „Būvju ugunsdrošība” 5.9.punkta noteikumiem šīs ēkas pazemes stāvam kopumā ir noteikts VII (septītais) lietošanas veids, t.i. atbilstoši telpām, kuras aizņem šajā stāvā tā lielāku platību, un šīs esošās lietošanas veids ēkas pazemes stāvam šī projekta ietvaros netiek mainīts.

Ēkas 1. stāva apjomā tā divos līmeņos (bijušās kartinga trasēs apjomā) paredzēts izvietot izīrējamās lietotāju noliktavu boksus (t.i. dažāda izmēra individuālas mantu glabātavas). Tiek mainīts šīs ēkas 1. stāva minētā apjoma lietošanas veids: no IV (ceturta) uz VI (sesto) lietošanas veidu.
Kā arī šī projekta ietvaros šīs ēkas 1. un 2. stāvā blakus noliktavu apjomam paredzēts izvietot biroju telpas, kurām būvnormatīva LBN 201_15 „Būvju ugunsdrošība” izpratnē var būt noteikts V (piektais) lietošanas veids – t.i. telpas, kas parasti tiek izmantotas dienā un kurās pastāvīgi uzturas ēkas lietotāji, kas pārzina šīs telpas un var patstāvīgi evakuēties no tām, piemēram, biroju telpas u.tml. paligtelpas (sk. LBN 201_15 5.6.p.).
Ēkas 3. stāvā netiek paredzētas telpas, kurās šīs ēkas lietotāji varētu atrasties pastāvīgi, t.i. cilvēki minētājs 3. stāva telpās var atrasties tikai īslaicīgi, t.i. ne vairāk par divām stundām nepārtraukti vai kopumā ne vairāk par sešām stundām dienā.
Par šīs ēkas 4. stāvu tiek uzskatīts tehniskais stāvs, t.i. katlu telpa, kura iepriekšējo projektu ietvaros tika izbūvēta uz šīs ēkas jumta. Šajā katlu telpā tehniskais personāls arī var atrasties tikai īslaicīgi.
Šīs ēkas 3. un 4. stāvā netiek paredzētas telpas, kurās šīs ēkas lietotāji varētu atrasties pastāvīgi. Šīs ēkas virszemes un pazemes stāvos netiek paredzētas telpas, kurām būvnormatīva LBN 201-15 5.4.p. izpratnē var būt noteikts IV (ceturtais) lietošanas veids.
V, VI un VII lietošanas veida iebūvēšana šajā esošajā ēkā nav pretrunā būvnormatīva LBN 201-15 „Būvju ugunsdrošība” noteikumiem.

Vides aizsardzības pasākumi

Apkārtējās vides aizsardzība būvlaukuma zonā tiek veikta atbilstoši spēkā esošajiem normatīvajiem likumdošanas aktiem. Lai aizsargātu gaisu, zemes, mežus, ūdeņus un citus apkārtējās vides dabas objektus, būvdarbu laikā jāparedz maksimāli izmantot mazatkritumu un bezatkritumu tehnoloģijas.
Atkritumu, kas satur toksiskas vielas, savākšanu un likvidēšanu, jāveic slēgtos konteineros vai biezos maisos, nepieļaujot to iekrašanu ar rokām. Jāpārkārta jāsāvac speciālais tvertnes, nepieļaujot to izpildīt apakšzemes slāņos. Atkritumu, kas satur toksiskas vielas, aprakšana jāveic atbilstoši spēkā esošajām likumdošanai. Atslēgts dedzināt būvniecības atkritumus būvlaukumā.
Degvielas, eļļas un bituma uzglabāšanas tvertnes, glabāšanas, uzpildīšanas un izniegšanas vietas aprīko ar speciāliem ierīcēm un tiek veikti pasākumi, lai aizsargātu zemi no piesārņojuma.
Sadzīves atkritumus un grusos netiekārtā kārtībā regulāri jānovāc no būvlaukuma teritorijas, atbilstoši spēkā esošajiem sanitāro normu noteikumiem.
Būvgružu savākšana un transportēšana, vides aizsardzības pasākumi Būvgružu savākšana un utilizācija veicama atbilstoši projekta darbu organizācijas shēmai. Nav pieļaujama būvgružu utilizācija tam neatbilstošās vietās vai uzkrāšana būvlaukumā.

Plānotās fasādes vizualizācija



Plānotās fasādes vizualizācija



Esošās fasādes fotofiksācija



Esošās fasādes fotofiksācija



Ģenerālplāns

